

監獄學講義

第六回

204460-6



社團法 考友社 出版發行

監獄學講義 第六回



第六回 (1/2)

第八講 犯罪矯正概況與發展趨勢.....	1
命題大綱.....	1
重點整理.....	2
一、各國犯罪矯正概況.....	2
二、犯罪矯正的未來發展趨勢.....	32
精選試題.....	49

第六回 (2/2)

第九講 社區處遇、兩極化刑事政策.....	1
命題大綱.....	1
重點整理.....	2
一、社區處遇.....	2
二、兩極化刑事政策（寬嚴並進刑事政策）.....	41
精選試題.....	60

第八講 犯罪矯正概況與發展趨勢



- 一、各國犯罪矯正概況
 - (一)美國犯罪矯正概況
 - (二)新加坡犯罪矯正概況
 - (三)日本犯罪矯正概況
 - (四)韓國犯罪矯正概況
 - (五)英國犯罪矯正概況
 - (六)德國犯罪矯正概況
 - (七)中國大陸犯罪矯正概況
- 二、犯罪矯正的未來發展趨勢
 - (一)影響犯罪體系的因素
 - (二)當前重要矯正具體措施
 - (三)我國矯正機關未來重點工作
 - (四)機構性犯罪矯正的未來趨勢



一、各國犯罪矯正概況

(一)美國犯罪矯正概況：

1.美國犯罪矯正的歷史發展：

(1)賓州制與奧本制：

殖民時期美國刑罰嚴酷，罪犯接受非人道監禁外，鞭笞、烙印、割截、腳枷、頭手連枷等經常可見，後經教友派信徒於西元 1790 年在費城首先創辦試行嚴正獨居的賓州制，接著強調沉默與嚴格紀律與雜居作業之奧本制，於西元 1815 年亦在紐約實施，影響世界深遠。

(2)南北戰爭後的發展：

①早期美國因聯邦制各州呈半獨立狀態，又因地域及經濟文化型態使各州矯正制度分歧。西元 1865 年內戰結束後，矯正實務始趨一致。

②西元 1950 年代行為科學突飛猛進，犯罪矯正偏向矯正模式，矯正機構洋溢教化醫療氣息；西元 1960~1970 年代，監獄矯正被認為缺乏人道，並製造更多罪犯，受到無情抨擊，逐步走向運用社區資源，協助罪犯與社會關係重建的社區處遇矯正型態。

③至西元 1980 年代，由於犯罪率高升，民間瀾漫懲罰氣息，矯正實務強調隔離監禁，許多接受社區性處遇者，亦受到嚴密監督。

2.美國犯罪矯正組織與行政：

美國犯罪矯正組織與行政之隸屬，雖然呈現分歧，但多數州仍設有獨立之矯正機構，亦有些附屬於其他司法或社會福利部門。然而，大致可區分為聯邦政府監獄與州政府監獄兩大類型。

(1)美國聯邦政府監獄：

①概述：

美國聯邦監獄於西元 1930 年在國會議員建議下，由胡佛總統簽署後而成立。聯邦監獄局已發展成整合性監獄體系，基於受

刑人個別需求，提供各項管理與處遇服務為目標。

②組織編制：

- A. 美國聯邦監獄局設於華府，置局長 1 人。局本部設醫療服務處、社區處遇羈押處、矯正計畫處、人力資源管理處、作業、教育及職業訓練處、資訊、政策、公關處、行政管理處、處遇評估處等，負責各項活動之管理與推動事宜，各置處長 1 人。
- B. 聯邦監獄局並在全國設立 6 個分區辦事處，以利推展各項工作。

③種類：

- A. 懲治監獄。
- B. 聯邦矯正機構。
- C. 聯邦外役監獄
- D. 大都會看守所。
- E. 外僑看守所。
- F. 醫療中心。
- G. 大都會矯正中心。

④茲將美國聯邦監獄之重要組織及其興革方案介紹如下：

A. 社區處遇中心：

美國聯邦監獄社區處遇中心，以協助案主就業、安置及重建家庭為目標。適用對象包括將出獄者、短刑期者、參與審前服務方案的被告及需要社區監督輔導的保護管束人。

B. 新式安全設計制度：

美國聯邦監獄自西元 1987 年推行刑事矯正機構新式安全設計制度，將矯正機構區分為第一至第六安全管理等級，等級劃分依據如下：

- (A) 機構周邊安全設施狀況。
- (B) 崗樓之設置情形。
- (C) 外部巡邏情況。
- (D) 偵測設施。
- (E) 機構內房舍之安全程度。
- (F) 舍房之型式。
- (G) 職員勤務之派遣。

C. 聯邦監獄作業公司：

- (A)美國聯邦監獄作業公司屬國營企業，西元 1934 年創設時簡稱 FPI (Federal Prison Industry)，於西元 1935 年正式運作，其成立之目的在減少受刑人情性並提供有用的技能訓練，來確保受刑人在自由競爭的社會下，具有謀生技能。
- (B)公司總部設於華盛頓特區，下設消費者服務與市場開發、財物管理、資訊系統管理、材料管理、計畫研究執行、政策與方案、品管與技術支援及門市等 8 部門，以企業管理方式運作各項業務。
- (C)目前有 63 所聯邦監獄計 97 所工廠與該公司簽約成爲下游工廠，製造生產項目有，金屬、木工傢俱、紡織、皮革、資訊處理、製圖、電子、塑膠及化學等產品約 75 種。
- (D)該公司對所僱受刑人，鼓勵吸取新知，提高教育程度，重視基礎教育，使至少有高中教育水準。並摻雜專科程度技能訓練，以提高職訓水準，讓渠等出獄能獲高薪及具挑戰性工作，回饋社會。

D. 受刑人教育訓練：

- (A)美國聯邦監獄提供各項教育、職業訓練的機會給受刑人，西元 1986 年通過一項規定，使學歷低於小學八年級者，必須參加爲期至少 90 天之成人基礎教育。
- (B)美國聯邦監獄亦提供許多在職訓練、職業教育及各項技能訓練給受刑人。政府每年大約撥款 2,300 萬美元，以贊助教育訓練方案。

E. 職員之訓練：

- (A)聯邦監獄局設職員訓練運作處，並在喬治亞州設職訓專科學校，科羅拉多州設管理與專長訓練中心，另於德州設炊事訓練中心。
- (B)所有職員每年須接受 40 小時在職訓練；國家犯罪矯正專科學校，亦爲矯正行政各級人員舉辦多項的工作研討會。

F. 研究發展部門：

在聯邦監獄之研究發展部門中計有 13 位專任之人員，負責各項研究發展工作 西元 1985 年並出版研究回顧期刊，介紹各項研究成果。

(2)美國州政府監獄（地方監獄）：

①組織與架構：

美國地方監獄之組織行政，隨著機構之戒護安全等級、目的與大小，而有不同的呈現。大致而言，機構性之矯正機構大致設有典獄長 1 人，綜合管理監獄各項業務；副典獄長（或助理典獄長）2 人，一位負責戒護，一位負責教化處遇。

②美國地方監獄下設以下部門，以處理受刑人各項工作：

- A. 學校部門。
- B. 調查分類部門。
- C. 宗教師及其他宗教活動方案部門。
- D. 醫院及牙醫部門。
- E. 作業部門。
- F. 農場部門。
- G. 工程保養部門。
- H. 商業管理部門。
- I. 精神與心理衛生部門。
- J. 康樂活動部門。
- K. 圖書室。
- L. 行政服務部門，如人事、會計、檔案室等。

③組織類型與處遇方案：

- A. 上述的組織編制，乃典型傳統監獄之編制，惟因性別、年齡、對象之不同，各州亦設有獨立之女監、適合青少年之各處遇中心及醫療中心等，這些機構對於案主之改善甚有助益。
- B. 美國地方監獄與其他國家相同，許多矯正機構亦提供有各項善時制度、假釋、返家探親、就學外出，及其他特殊之矯正處遇方案給受刑人，以協助其更生。

3. 美國犯罪矯正的特色：

(1) 現代化新穎安全的建築格局：

除舊式監獄外，新式監獄建築不僅外觀亮麗，同時有現代化完善設備。如電腦警報系統、電子控制門、中央監聽系統等，以確保機構安全。如美國芝加哥大都會矯正中心即為一例。

(2) 處遇的廣泛運用與多樣化：

反應出美國文化，多樣化處遇被廣泛應用至矯正實務。如：半軍事訓練震撼方案、創造性療法、行為矯正法、電子監控、家庭監

禁等之試行。

(3)公正、公平的受刑人申訴程序：

為確保受刑人權益，減少控訴及建立公平公正服刑環境，對受刑人之申訴特別重視。各監獄處理受刑人申訴案件原則如下：

- ①書面回覆。
- ②申訴必須在一定的時間內回覆。
- ③聘請外界人士之仲裁。
- ④受刑人及監獄官員，須共同參與設計及行使申訴程序。
- ⑤所有受刑人都能夠運用此申訴制度，而不受監獄官員報復。
- ⑥申訴制度必須能運用到各種事故，並有一套明確方法，決定那些事件可否申訴。

(4)民營化監獄的大量設立：

①興起原因：

民營監獄雖係嘗試性新興行業，但由於政府部門處遇人犯上花費驚人，在成本效益分析下，民營監獄因應而生。

②發展現況：

西元 1986 年間計有 24 個私人經營的成人矯正機構營運，各州亦有許多矯正機構與民營公司簽約提供矯正服務。

4.美國犯罪矯正的綜合說明：

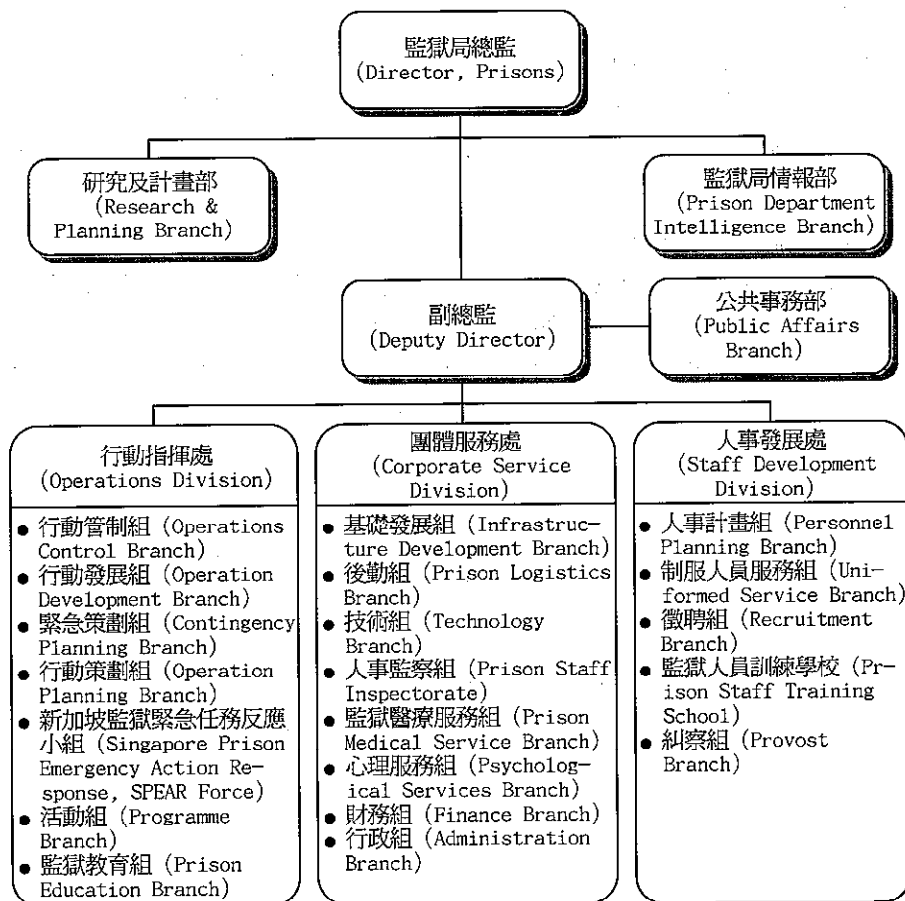
- (1)美國犯罪矯正與該國文化呼應，散發多樣化特色。在勇於創新接受挑戰的思潮下，矯正部門不斷變革發展，採行嶄新的處遇措施，以因應各項需要。
- (2)目前美國犯罪矯正事業正以現代化之企業組織型態呈現，專業化之人員、設備、建築與分工，充分的展現出其活力，或許此乃現代化犯罪矯正之先兆。

(二)新加坡犯罪矯正概況：

1.犯罪矯正行政組織：

(1)組織架構：

新加坡於內政部設監獄司，置司長、副司長各 1 人，助理司長 2 人，另置各機構總監若干人，掌理各監獄及其他機構之行政工作。如圖(-)所示。



圖(一) 新加坡犯罪矯正行政組織架構

(2)主要任務：

保護社會，確保受刑人在人道環境中獲得安全戒護；藉著矯治協助受刑人復歸社會，成為善良公民。

2. 矯正機構組成與類型：

監獄司共掌管 18 個機關，包括 10 個行刑機構（監獄）及 8 個戒毒中心，目前新加坡全部矯正機關收容人將近 18,000 名，員工計有 2,300 名，其中吸毒犯超過 8,000 名。

(1)監獄類別：

①高度安全戒護管理監獄：

有 4 所，收容最輕本刑 5 年以上，屬頑劣幫派份子或涉及毒品運輸之高危險性犯罪者。

②中度安全戒護管理監獄：

有 4 所，收容刑期未滿 5 年之受刑人。